



縣債達134億元 財政堪憂

議長楊文值呼籲縣府量入為出 不該年年出現「赤字預算」

針對花蓮縣政府長短期債務規模已超過一百四十四億元，十月十八日在花蓮縣議會定期會例行記者會中議長楊文值提出警訊，地方政府的預算應「量入為出」，不該年年出現「赤字預算」的問題，現在不但發生「赤字預算」，還變本加厲，歲入、歲出差距越來越大。長此以往，花蓮縣政府可能會有破產的危機，希望縣府要儘速縮短縣債的決心。

楊議長表示，101年度花蓮縣總預算編列歲入一百七十三億八千餘萬元，歲出一百七十三億八千餘萬元，長短期債務規模達一百四十四億元，顯示花蓮縣的財政狀況非常嚴峻，又花東地區發展條例已立法程序，行政院已編列明年度花東地區永續發展基金新台幣四十億元預算，如依

據花蓮縣人口計算，花蓮縣明年約可分配到廿二億元的預算，期盼花蓮縣政府能善用經費推動重大建設。

楊議長強調，議會將本持「錢花在刀口上」原則，審慎評估其經濟效益與輕重緩急，做最適當的審議。

楊議長說，到九月為止，花蓮縣的長短期債務已經超過一百四十四億元，理論上只有中央政府預算才「量入為出」，地方政府的預算則是「量入為出」，不該出現「赤字預算」，目前不但出現「赤字預算」，規模還越來越大，如果繼續下去，花蓮縣政府可能面臨破產地產，因此，縣府團隊應拿出具體可行的作為，遏止負債繼續攀升。

楊議長與會多位議員均憂心縣府負債迅速攀升，應該要節制「赤字預算」規模，不能毫無節制的放任年年以赤字預算來編列預算；此外，最令人心憂的是「虛列預算」，以虛列上級補助方式來增加歲入規模，藉以提高舉債額度，技巧性規避法定債限，一旦上級補助款沒到位，負債將越來越多，償債利息支出將嚴重排擠及影響縣政運作。

縣府負債雖然龐大，議長楊文值及多數議員對傳縣長領導下的縣府施政表現給予高度肯定，已舉行近百場的親民時間將行政效率大大提高，而花蓮人對花蓮的認同也達到新高峰，楊議長勉勵縣府攜手努力為地方創造美好未來，秉持「監督中有合作、合作中有監督」的原則，期盼雙方持續以誠意的協調和適切的溝通，做為地方持續進步的原動力，攜手共同為卅五萬縣民福祉做最大努力。



李秋旺：向中央爭取經費設監視器

李秋旺表示，花蓮縣轄各重要路口監視器的建置經費為九百七十八萬八千元，縣議員關心民眾生命財產安全及協助警方偵辦案件需要，由小型工程建議款提撥了一千二百三十一萬一千九百八十三元，希望縣警察局能積極向中央爭取該項經費的挹注，不要讓民意代表將有限的經費投入，而影響地方基層建設。

李秋旺強調，今年議員補助設置監視器的總額高達一千兩百餘萬元，比中央補助的九百七十八萬餘元還多，顯示花蓮地區真的需要監視器，縣警察局正積極爭取花東地區發展條例，每年以四千萬元來建置監視系統，希望將錢花在刀口上，確保監視系統正常運作，成為打擊及預防犯罪的利器。不過，李秋旺也建議，巷弄內勿設置監視器，以免過於氾濫。

阮清陽說，預定由東部發展條例專案經費中，爭取自一〇一年至一〇四年，策訂監視系統建置維修中程計畫，每年編列新台幣四千萬元，共計一億六千萬餘元，規劃建置全縣重要道路之交通、治安路口監視系統，如獲通過，預估可再建置兩千支鏡頭，屆時當可確保本縣社區、婦幼安全及觀光景點及(商)旅遊優質安全環境。



呂必賢：改善交通 避免延誤醫療

根據衛生署國民健康局分析資料發現，二〇〇九年台北市與花蓮、台東兩縣的預期壽命差了七點七歲，原住民又比全國民眾少活九點五年。對於東部地區民眾較「短命」的情況，縣議員呂必賢認為，這與社會經濟條件、交通、醫療等好壞有關，社經條件高，平均壽命較長，要延長花蓮人壽命，就必須先從改善花東交通做起。

呂必賢說，從花蓮最南端的富里鄉到花蓮市，約兩個多小時的車程，如果一個人發生重大急病或意外，從南區到花蓮市求醫，漫長的車程，路況又差，比花蓮到台北的太魯閣還不如，恐怕人還沒到醫院，就先死在救護車上。花東運輸不便利，確實讓民眾暴露在意外事故風險，延誤求診的時效。

呂必賢說，西部如今已有十二條東西向快速道路、兩條高速公路，如今又加上高鐵，四通八達的交通網，縮短了南北的差距，也提升了人民的生活水準，但反觀花東地區的人民，除了一條台九線、台十一線之外，沒其他縱貫線，花蓮人也有權利要求一條便捷、安全、舒適的花東快速道路，以帶動經濟、社會發展。

潘富民：希望明年金針留花面積倍增

今年由花蓮縣政府於八、九月份在六十石山、赤柯山舉辦的金針花海活動，吸引四十五萬人次上山賞花，根據縱管處、針農反映，南區旅遊人數多了將近一倍。農民每公頃平均增加兩萬元以上收益，刺激遊客對在地農產品消費，約增加體驗農家百分之卅以上收益補助。潘富民希望縣府明年繼續進行該計畫，將留花面積倍增，創作觀光商機。

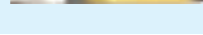
潘富民說，由於舉辦留花計畫，含硫金針製品減產不少，縣府應針對農戶繼續製造含硫金針，改生產有機金針或無硫金針，當地農民收入反而增加不少。

張正治：關心學童 落實教師家訪

花蓮縣低收入戶、單親、隔代教養、外籍配偶等弱勢家庭很多，對於這樣家庭背景孩子，縣議員張正治希望學校教師能多費心，藉由家庭訪問來瞭解孩子的生活狀況、實際需求和欠缺的部分。

張正治表示，老師家訪的目的，是為了了解學生的家庭背景、生活習慣、以及在家庭中的學習模式等，令教師更能明白學生的真正需要，因應學生的發展及需要作出調和支援，協助學生能發展所長，或提升其弱勢能力。另外，家訪能提供親師生「溝通」的機會，讓家長和學校雙方合作，改善學生的優勢或弱勢。

因此，張正治希望花蓮縣教育處能訂出一套老師每學期的家訪規範，讓老師能進行家訪，深入認識學生的發展情況，必要時反思自己的教學工作和表現，並作出延伸活動，以協助學生在學習上有更好的發展。



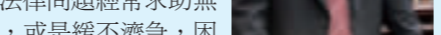
笛布斯·顛寶：加速完成仁和及南昌聚會所

去年底因時間緊迫而無法執行的吉安鄉仁和村達拉站和南昌村娜荳蘭兩處文創達路岸(聚會所)工程，議員笛布斯·顛寶今年再度向行政院原民會提案爭取下，再度獲原民會核定支持，同意補助四百七十五萬元，笛布斯要求縣府加速辦理招標作業，早日完成兩部落文創達路岸(聚會所)，嘉惠原住民鄉親。

仁和村與南昌村民得知笛布斯爭取經費馬上就要興建達拉站、娜荳蘭兩處文創達路岸，都稱讚笛布斯向中央、縣府爭取經費很認真，真的一套，擔任立法委員的話，絕對是原住民國最佳代言人！

笛布斯說，這筆經費是去年提出計畫向原民會爭取的案子，但是因為去年核定時間太晚，所以在年底時流標已致經費被收回；直覺仁和、南昌部落真的需要設置達路岸，今年再次向原民會提案極力爭取，終於在六月底獲得核定，所以取名為文創達路岸；達路岸是阿美語的「聚會所」的意思，部落舉凡會議或活動都會在聚會所舉行！

選擇在吉安鄉仁和村是因為這個地點地處達拉站、巴西固吉安、薄薄三個重要部落的中心位置，所以當聚會所完成之後，希望能由當地部落的文創協會與部落來管理！

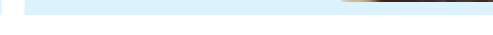


施慧萍：解決遊覽車站前停車困擾

花蓮縣要發展觀光，相關的公共交通設施應該趕緊規劃。日前數名遊覽車司機向縣議員施慧萍陳情，希望幫忙解決花蓮火車站前的停車困擾。

司機們反映，由於花蓮火車站是陸客與觀光客的主要入口，隨著觀光人口增多，遊覽車的數量也隨之增加。江姓司機反映，現在只要熱門車班列車到達，火車站前就像打仗一樣，尤其是遊覽車停車場，為了有更多的停車空間，因此規劃雙排停車，但是路面不夠寬廣，除了停了雙排的大型車輛之外，小客車還可以行駛其間，一旦遇上觀光客上下車的時間，險象環生。另外，停放在停車場左側的遊覽車，它的門口是靠車道的方向，遊客不得不從馬路中間上下車，更是危險。

花蓮縣政府建設處表示，會趕緊連同相關單位盡快處理急迫的安全問題，將審慎規劃好停車及交通動線等問題。

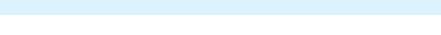


黃振富：建議中南區提供法律諮詢

有鑑於花蓮縣富里至壽豐的每一個鄉鎮，都沒有律師設立律師事務所，縣府提供的南區免費法律諮詢服務，只有半個月一次，民眾很多法律問題經常求助無門，或是緩不濟急，困擾不已。縣議員黃振富在這次議會定期會質詢時，要求縣府，應每天都提供中南區每一鄉鎮法律諮詢服務，造福弱勢民眾。

民政處長周傑民表示，此建議相當好，民眾也確實有此需求，將研議後提出計畫給議會參酌。原則上傾向朝一週一次方式實施。

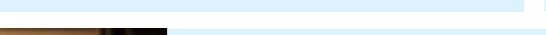
黃振富表示，因為各鄉鎮很多弱勢民眾的法律諮詢需求，經常有燃眉之急，無法等上一個禮拜，希望縣府能召集準備法官或律師的年輕人，編列基本預算在各鄉鎮公所各配置一名，每個上班日都提供法律諮詢服務，以符合民眾實際需求，平日也可做法律教育工作。



葉鯤璟：安定縣府人事 鼓勵士氣

最近縣政府內部的人事變動頻繁，申請外調的頻率高，但是補缺的速度卻很慢。在團隊面臨工作懸缺的情況下，不但上級主管、下級承辦人員的壓力都很大，士氣低落，影響工作效率。縣政府應該要重視員工的工作情緒，尋求解決之道。

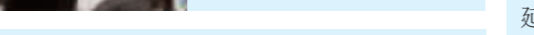
葉鯤璟表示，其實縣長就任以來，拚命三郎的態度，雖然精神可嘉，但是卻連帶的讓底下各處室職員負荷過重，一些休假期間仍為公務繁忙，幾乎沒有空檔休閒，因而不少員工忽略了個人家庭生活。雖然工作忙碌，但執行公務的效率卻不佳，請縣長多加慰勞辛勞的縣府人員，重視員工的心聲，適時的給予鼓勵，加強人事安定、鼓勵員工士氣。



游美雲：加強文創商品 刺激消費

傳縣長主政「觀光立縣」，但在文化創意產業上仍待改善、提升，縣政府在文化不止將觀光客帶來花蓮，還必須發出更多文創商品，包括與文化、觀光、農漁牧等各產業結合，並融入地方產業特色、故事，加進一些人文精神來把商品價值，讓遊客不只買到商品，還能買到花蓮文化。如縣政府目前正在辦理「特色伴手禮」票選活動，縣內有許多優秀的藝術、農產業商品，應該鼓勵產品提升之餘，還應該加強商品文化創意的內涵，提升伴手禮層次與規格。

游美雲也指出，縣政府在發展觀光上，在文化創意產業上有很大的進步空間，應多思考如何在各產業上加入文化創意，才能真正的吸引人口消費。



黃輝寶：花東條例經費 應妥善運用

目前花東條例在立法院已經三讀通過，行政院應設置花東地區永續發展基金，分十年編列新台幣四百億元預算，做為花蓮縣、台東縣產業發展等用途基金。

不過花東條例的法律階級和條文內容的問題，受到民眾關注。縣議員黃輝寶表示，花東條例內容有十六項，在經費部分，經協商後改成全部由中央分十年編列，金額為四百億，並刪除公有土地作價撥入；另外，針對交通達成一項附帶決議：也就是交通部為改善花東地區鐵路、公路、航空、航海服務，應於本法通過二個月內，提出短中長期整體改善方案，達到東部地區交通便利、安全、友善、可靠的運輸服務，滿足對外交通的需求。

黃輝寶希望花東條例四百億元建設基金能妥善規劃運用，讓花蓮多元發展，維護自然景觀，維護原住民權益，提升民眾生活品質，真正落實多元族群尊重政策，將原基法精神納入花東條例第一條的立法目的中，以保障東部地區居民權益。



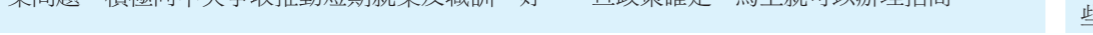
謝國榮：配合職訓 解決失業問題

花蓮縣失業率長期位居各縣市之冠，縣府儘速研謀有效對策，加強協助失業鄉親就業及並配合職訓，讓失業鄉親學得的職業專長重返職場；積極向中央勞委會等擴大爭取多元就業名額，六個月輔導就業後銜接職業訓練，幫助失業者取得相關職業證照，憑著職業證照來再度就業。

最近政府統計失業率突破百分之六，花蓮的失業率一向就是全省最高，縣府應正視失業問題，積極向中央爭取推動短期就業及職訓計畫，讓失業鄉親學得一技之長重新返回工作職場，有效解決失業問題，以免衍生出竊盜等社會治安問題來。

此外，針對縣府決定將位於立霧溪南岸的九十二點四三公頃新生地，規劃為太魯閣國際觀光劇場，希望加速完成招商引資作業，吸引企業前來投資主題樂園、海洋深層水產業，或是博奕產業進駐，大量創造就業機會。

謝國榮說，希望縣府積極向立法院的立委爭取除了離島可設置博奕產業，偏遠地區包括花蓮等也可以設置博奕產業，縣府將事前工作做好，一旦政策確定，馬上就可以辦理招商。



徐雪玉：輔導特色產業 活絡觀光

縣長就任後推動「八不政策」，包括山坡地、公共財、煙囪事業、砂石場、土質場、新礦區、舊礦區延期、電動遊樂業等申請不准。花蓮壽豐地區擁有豐富「豐田玉」資源，因縣內的八不政策，所以無法開採，但是為了能讓活絡當地產業、經濟，縣政府應該要開發當地更多的觀光資源來挹注，思考結合當地一些在地特色、文化，來推廣深度旅遊，建議政府輔導各產業設計一些套裝旅遊，開發出更多值得觀光的價值。

徐雪玉表示，另外花蓮縣內的主要線道，包括台九線、十一丙、一九三線道，目前仍有許多閒置土地，建議縣政府可以結合各地區農會，妥善安排利用，譬如種植一些四季花卉，或者可以搭配不同的季節花卉，讓這些土地能妥善的利用，以為觀光加值。



蔡啟塔：花東快速道路 一定要建

花東快速道路一定要建！原本的蘇花高規劃九百卅億元，現在的蘇花改只剩四百九十億元，再加上台九線拓寬工程一百零七億元，整合起來，也只剩兩億六億元，若要用剩下規劃之經費卅六億元來建花東快速道路，根本不足。

花蓮是觀光旅遊的淨土，拓寬後的台九線可作為騎單車、賞花、慢活的旅遊道路，花東快速道路則可充分紓解蘇花改通車帶來的車流量。而中央部會對於花蓮交通的漠視及怠惰，立委王廷升於上會期提案花東快速道路特別條例已付委，也以立法方式爭取花蓮人的權益，升要求毛治國部長一定要重視，也要徹底執行，不要再漠視花蓮人之權益，虧欠花蓮人更多！

興建花東快速道路有其必要性，一、台九線拓寬僅能保持道路的安全，花蓮人不僅要求安全道路，也要求便捷道路。二、花蓮是空軍的重要基地，基於國防需求，花東快速道路亦可為戰時軍機跑道。三、國工局鑒於東部區域仍以台九線之蘇花公路、台十一縣東海岸公路為主要動線，實欠缺一天候高品質之國道系統，因此在全國整體路網中已完成規劃有國道東部公路，有了規劃卻尚欠行動。

